



Электротехнический завод «KVТ», г. Калуга

# Ножницы гидравлические ручные

Профессиональная серия



Паспорт модели:

**НГР-20 (KVТ)**

**НГР-40 (KVТ)**

[www.kvt.su](http://www.kvt.su)

## **ВНИМАНИЕ!**

*Прочитайте данный паспорт перед эксплуатацией инструмента и сохраните его для дальнейшего использования. Пожалуйста, обратите внимание на предупреждающие надписи. Это поможет Вам продлить срок службы инструмента, избежать его повреждения и травм при работе.*

## Назначение

Ножницы гидравлические ручные **НГР-20 (КВТ), НГР-40 (КВТ)** предназначены для резки проводов АС, АСК, СИП-3, стальных тросов, прутков из низкоуглеродистой стали. Так же модель НГР-40 (КВТ) осуществляет резку кабелей с проволочной броней, ленточной броней, телефонных кабелей.

## Комплект поставки

Ножницы гидравлические . . . . . 1 шт.  
 Пластиковый кейс . . . . . 1 шт.  
 Ремкомплект . . . . . 1 шт.  
 Паспорт . . . . . 1 шт.

## Технические характеристики

Параметры	НГР-20	НГР-40
Тип ножниц	Гильотинный	Гильотинный
Максимальный диаметр разрезаемых материалов:		
провода АС, АСК, СИП-3	20 мм	40 мм
стальные тросы:		
– 6х7, 7х7, 6х19, 7х19	16 мм	20 мм
– 1х7	10 мм	15 мм
– 1х19	12 мм	18 мм
прутки из низкоуглеродистой стали	12 мм	16 мм
кабели с проволочной и ленточной броней	20 мм*	40 мм*
телефонные кабели	20 мм	40 мм
Максимальное усилие, т	5	7
Материал лезвий	Хром-молибденовая сталь	
Твердость лезвий, HRC	58..62	58..62
Диапазон рабочих температур	-15°...+50 °С	-15°...+50 °С
Рабочая жидкость	Гидравлическое всесезонное масло «КВТ»	
Длина, мм	360	580
Вес, кг	3,20	5,50
Габариты упаковки, мм	445x190x85	715x210x110

\* Указан максимальный диаметр резки алюминиевых кабелей! При резке медных кабелей следует учитывать класс гибкости, наличие брони и других слоев кабеля! Максимальный диаметр резки медных кабелей составляет 60% от максимального диаметра реза алюминиевого кабеля!

## Устройство и принцип работы

Ножницы гидравлические ручные состоят из поворотной рабочей головы с подвижным и неподвижным откидным лезвием, гидроцилиндра со встроенным двухскоростным насосом плунжерного типа и рукояток, подвижной и неподвижной.

Масло нагнетается в рабочую полость гидроцилиндра двухскоростным плунжерным насосом. Конструкция насоса с камерами высокого и низкого давления позволяет быстро нагнетать масло в полость гидроцилиндра, обеспечивая

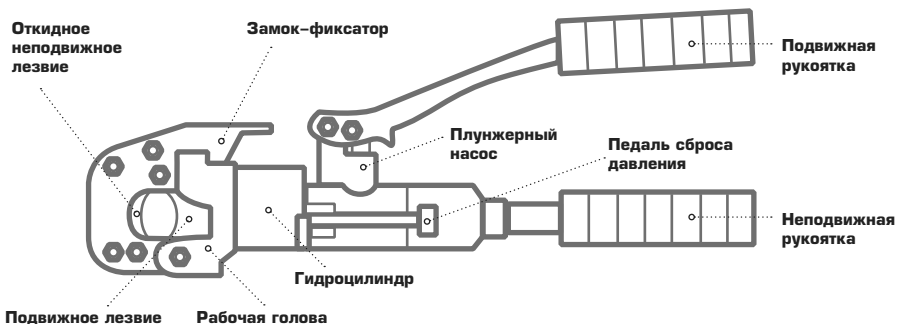
ускоренный подвод лезвия на холостом ходу, и создает большое режущее усилие на кромке лезвий в процессе работы.

При превышении допустимого конструкцией усилия резания, срабатывает предохранительный клапан (механизм автоматического сброса давления АСД).

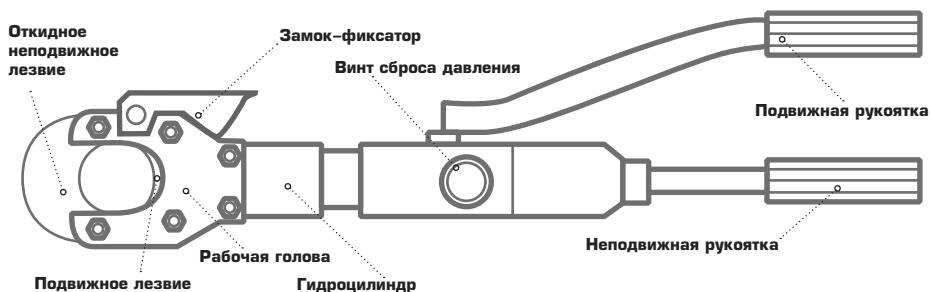
При сбросе давления возвратная пружина возвращает поршень в исходное положение.

## Устройство и принцип работы

### НГР-20 (КВТ)



### НГР-40 (КВТ)



## Меры безопасности

- Ножницы гидравлические НГР-20 (КВТ), НГР-40 (КВТ) являются профессиональным инструментом, эксплуатация и обслуживание которых должна производиться квалифицированным персоналом согласно требованиям охраны труда при работе с гидравлическим инструментом и требований настоящей инструкции.



#### Ознакомьтесь с инструкцией!

Перед началом работы внимательно изучите паспорт инструмента!



#### Работайте в очках!

При резке проводов со стальными жилами, стального прутка, каната, используйте защитные очки!



#### Осторожно! Возможно травмирование!

Берегите руки! Не помещайте пальцы в рабочую зону инструмента!



#### Не работать под напряжением!

Перед началом работы убедитесь, что линия обесточена и заземлена!

## Меры безопасности

- Используйте инструмент согласно его назначения.
- Внимательно осмотрите инструмент на предмет целостности.
- При обнаружении повреждений, неисправностей или в случае обнаружения некорректной работы инструмента, прекратите его использование и обратитесь в Сервисный Центр.
- Не проводите работы при температурах выше или ниже рабочего диапазона, это может привести к поломке инструмента.
- В качестве рабочей жидкости применяйте только масла указанные в технических характеристиках. После длительного использования масло постепенно утрачивает свои рабочие характеристики и требует замены (не менее 1 раза в 2 года, а в случае интенсивного использования не менее 1 раза в год).
- В случае проведения самостоятельного ремонта используйте только оригинальные запчасти КВТ, которые Вы можете приобрести в Сервисном Центре КВТ. Предварительно согласуйте проведение самостоятельного ремонта с Сервисным Центром КВТ, иначе возможна потеря гарантии на инструмент (согласно разделу №4 п.6 Положения о гарантийном обслуживании).



### **ВНИМАНИЕ!**

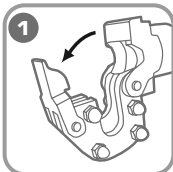
*Предупреждения, меры безопасности, приводимые в данном руководстве, не могут предусмотреть все возможные ситуации. Квалифицированный рабочий персонал должен понимать, что здравый смысл и осторожность должны присутствовать при работе с оборудованием.*

## Подготовка к работе

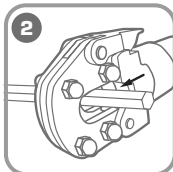


Во время подготовки инструмента к эксплуатации убедитесь, что используемое гидравлическое масло соответствует температуре окружающей среды в месте проведения работы. Проверьте наличие и уровень масла в резервуаре инструмента.

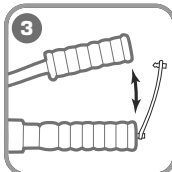
## Порядок работы НГР-20 (КВТ)



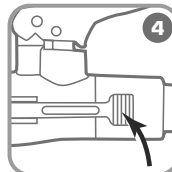
**1**  
Отведите замок-фиксатор, откиньте неподвижное лезвие ножниц.



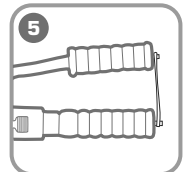
**2**  
Установите разрезаемый элемент в рабочей зоне и закройте рабочую голову.



**3**  
Расфиксируйте подвижную рукоятку и разрежьте изделие.



**4**  
Для возврата в исходное положение, нажмите на педаль сброса давления.

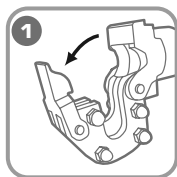


**5**  
По окончании работы зафиксируйте подвижную рукоятку.

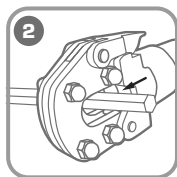


*Во время работы при пониженных температурах в случае значительного увеличения нажатий рукоятки во время создания давления, примите меры по отогреву инструмента.*

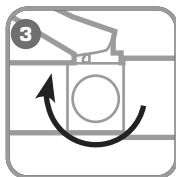
## Порядок работы НГР-40 (КВТ)



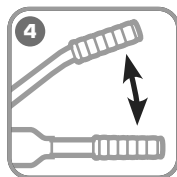
**1**  
Отведите замок-фиксатор, откиньте неподвижное лезвие ножниц.



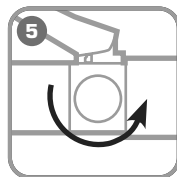
**2**  
Установите разрезаемый элемент в рабочей зоне и закройте рабочую голову.



**3**  
Поверните винт сброса давления в положение «Закреть».



**4**  
Работая подвижной рукояткой, разрежьте изделие.



**5**  
Поверните винт сброса давления в положение «Открыть».

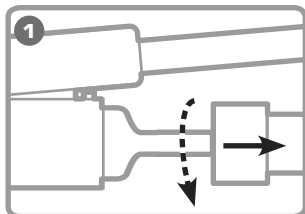
**!** Во время работы при пониженных температурах в случае значительного увеличения нажатий рукоятки во время создания давления, примите меры по отогреву инструмента.

## Обслуживание инструмента

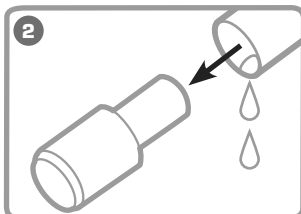
### ОЧИСТКА ИНСТРУМЕНТА

- После завершения работ, инструмент должен быть протерт чистой ветошью для удаления различной грязи с инструмента, прежде всего в местах подвижных частей.

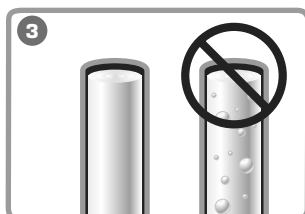
### ПОРЯДОК ЗАМЕНЫ МАСЛА



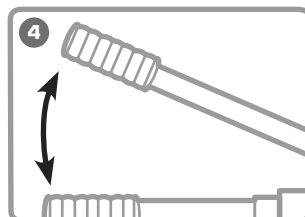
**1**  
Откройте неподвижную рукоятку.



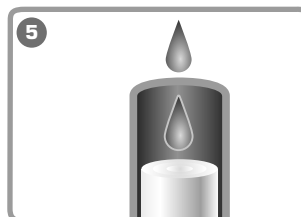
**2**  
Откройте резиновую емкость и слейте отработанное масло.



**3**  
Залейте новое масло до заполнения резиновой емкости.



**4**  
Закройте резиновую емкость. Закрутите рукоятку и прокачайте инструмент.



**5**  
Если давление не создается, проверьте уровень масла, при необходимости долейте.

**!** **ВНИМАНИЕ!**

Отработанное масло относится к 3 классу опасности. Утилизация отработанного масла должна проводиться в порядке, установленном потребителем, либо в соответствии с региональным или Федеральным законом.

## Правила и сроки гарантийного хранения

- Храните инструмент в заводской упаковке в сухом помещении. Избегайте хранения в условиях высокой влажности, так как это способствует возникновению коррозии. При длительном хранении участки, подверженные коррозии, обработайте противокоррозионным составом.
- Если инструмент долгое время находился на холоде при температуре ниже  $-15^{\circ}\text{C}$ , то прежде чем начать работу выдержите инструмент 2–3 часа при температуре не ниже  $+10^{\circ}\text{C}$ . При этом удаляйте ветошью конденсат с поверхности инструмента, во избежание попадания влаги в гидросистему инструмента.
- Информацию о сроках гарантийного хранения Вы можете узнать на сайте [www.kvt.su](http://www.kvt.su)

## Транспортировка

- Транспортировку инструмента необходимо производить в индивидуальной жесткой упаковке, обеспечивающей его целостность.
- Во время транспортировки не подвергайте ударам, оберегайте от воздействия влаги и попадания атмосферных осадков.

## Возможные неисправности и способы их устранения

### 1 НЕТ НЕОБХОДИМОГО ДАВЛЕНИЯ В СИСТЕМЕ

«Причина» – недостаточно гидравлического масла;

«Решение» – долить рекомендуемое масло до необходимого объема;

«Причина» – загрязнение гидравлической системы;

«Решение» – замените гидравлическое масло согласно в инструкции в разделе «Обслуживание»;

«Причина» – не закрыт или неполностью закрыт винт сброса давления (НГР–40);

«Решение» – поверните винт сброса давления до упора, но не прикладывая чрезмерных усилий в положение «закрыть».

### 2 ШТОК НЕ ВОЗВРАЩАЕТСЯ В ИСХОДНОЕ ПОЛОЖЕНИЕ

«Причина» – износ возвратной пружины инструмента;

«Решение» – обратитесь в Сервисный Центр КВТ по поводу приобретения возвратной пружины либо отправки/оформления прессы на сервисное обслуживание.

### 3 ТЕЧЬ МАСЛА

«Причина» – износ уплотнений;

«Решение» – замените уплотнения самостоятельно согласно инструкции на сайте КВТ [www.kvt.su](http://www.kvt.su) (раздел самостоятельный ремонт), либо обратитесь в Сервисный Центр КВТ;

«Причина» – разрыв резиновой емкости;

«Решение» – замените резиновую ёмкость самостоятельно, либо обратитесь в Сервисный Центр КВТ.

## Правила гарантийного обслуживания

### Уважаемые покупатели!

- Мы непрерывно работаем над повышением качества обслуживания своих клиентов. Если у Вас возникли какие-либо проблемы с инструментом, мы всегда рассмотрим Ваши претензии и сделаем все возможное для их удовлетворения.
- Информацию о сроках гарантийного обслуживания Вы можете узнать на сайте [www.kvt.su](http://www.kvt.su)
- Гарантия не распространяется, либо ограничена сроками на ряд деталей, комплектующих, а так же на случаи, которые не являются гарантийными согласно разделу №3 и №4 Положения о гарантийном обслуживании.

### Гарантийные обязательства не распространяются (согласно разделу №3 Общего положения о гарантийном обслуживании):

- На инструмент с отсутствующими товарными знаками, без возможности его идентификации в качестве инструмента торговой марки «КВТ»;
- Упаковку, расходные, материалы и аксессуары
- (фильтры, сетки, мешки, картриджи, ножи, насадки и т.п.);
- Рабочие головы, штоки и рукоятки в гидравлических прессах, не оборудованных клапаном автоматического сброса давления (АСД);
- Резиновые и фторопластовые уплотнители гидравлического оборудования;
- Храповый механизм секторных ножниц (храповик, стопорная собачка, пружины);
- Все лезвия режущего инструмента (кабелерезов, тросорезов, болторезов и т.п.);
- Резьбовые шпильки инструмента для пробивки отверстий;
- Возвратные пружины в ручном инструменте (пресс-клещи, стрипперы для проводов и т.д.);
- Элементы питания, внешние блоки питания и зарядные устройства;
- Подшипники скольжения, качения

### Случай не является гарантийным (согласно разделу №4 Общего положения о гарантийном обслуживании):

- При предъявлении претензии по внешнему виду, механическим повреждениям, отсутствию крепежа и некомплектности инструмента, возникшей после передачи товара Покупателю;
- При наличии повреждений, вызванных использованием инструмента не по назначению, связанных с нарушением правил эксплуатации, порядка регламентных работ, а так же условий хранения и транспортировки;
- При наличии следов деформации или разрушения деталей и узлов инструмента, вызванных превышением допустимых технических возможностей инструмента (например превышение максимально допустимых диаметров кабелей, тросов при резке, резке кабелей со стальным сердечником ножницами не предназначенными для этого и т.д.);
- При внесении изменений в конструкцию инструмента;
- При самостоятельной регулировке инструмента, приведшей к выходу инструмента из строя;
- При самостоятельном ремонте или замене деталей инструмента и расходных материалов на нештатные, либо ремонте в других мастерских и сервисных центрах;
- В случае поломки или снижения работоспособности инструмента в результате влияния внешних неблагоприятных факторов (воздействия влаги, агрессивных сред, высоких температур и т.п.);
- При выработке и износе отдельных узлов инструмента, возникших по причине чрезмерного интенсивного использования инструмента;
- При наличии повреждений, либо преждевременного выхода из строя деталей и узлов, вызванных попаданием грязи, абразивных частиц и посторонних предметов в подвижные механические и гидравлические узлы инструмента;
- При нарушении работоспособности инструмента, возникшей по причине независимой от производителя (форс-мажорные обстоятельства, стихийные бедствия, техногенные катастрофы и т.п.)

## Адреса и контакты

### **СЕРВИСНЫЙ ЦЕНТР КВТ**

248033, Россия, г. Калуга

пер. Секиотовский, д.12

Телефон:

(4842)595-260

+7(903)636-52-60

E-mail: [service@kvt.tools](mailto:service@kvt.tools)

Сайт: [www.kvt-service.tools](http://www.kvt-service.tools)

## Сведения о приемке

Ножницы гидравлические ручные

**НГР-20 (КВТ)**

**НГР-40 (КВТ)**

### **Штамп ОТК**

Соответствует техническим условиям  
ТУ 4834-022-97284872-2006.

Признан годным для эксплуатации.

Внешний вид и технические характеристики могут быть изменены без предварительного уведомления.

## Отметка о продаже

